



Piccolo manuale per la

RACCOLTA DIFFERENZIATA



La raccolta differenziata ... alcune semplici regole

Il sistema di raccolta adottato sul nostro territorio si basa sul cosiddetto “porta a porta” per le principali frazioni merceologiche. Ciò significa che i sacchi e/o i contenitori vengono raccolti o svuotati in prossimità dell’abitazione, compatibilmente con le normali regole di sicurezza stradale e con le caratteristiche della viabilità comunale e dell’abitazione stessa.

Si associa al “porta a porta” una capillare rete di centri di raccolta, per la collocazione di tutti quei rifiuti che per tipologia o dimensioni non sono compatibili con una forma di raccolta stradale. Completa il sistema la collocazione di appositi contenitori per le “microraccolte” (pile, farmaci, toner, ecc.).

Le raccolte porta a porta vengono effettuate in base ad un calendario personalizzato per singolo Comune; qualora non foste in possesso del volantino, Vi invitiamo a richiederlo agli uffici comunali o a scaricarlo direttamente dal nostro sito www.cbbn.it alla sezione “Raccolte differenziate – calendari di raccolta”.



Affinché un servizio di raccolta capillare e complesso come il porta a porta possa essere efficiente, è necessario che tutti gli utenti si impegnino a rispettare alcune norme fondamentali, utili sia al corretto svolgimento dei servizi, sia alla tutela della viabilità e del decoro stradale:

- i sacchi ed i contenitori devono essere esposti a bordo strada, agevolando la riduzione dei punti di conferimento, entro le ore 6,00 (salvo diverse indicazioni previste dai singoli regolamenti comunali), fuori dalle abitazioni; i contenitori devono essere tempestivamente ritirati a cura dell'utenza a svuotamento avvenuto; è inoltre reso obbligatorio il recupero, da parte del conferente, dei rifiuti eventualmente non ritirati dagli addetti a causa del mancato rispetto delle norme di conferimento prescritte o dell'esposizione tardiva; in tal caso i rifiuti dovranno essere correttamente suddivisi ed esposti nei giorni ed orari previsti dal calendario;
- il conferimento deve avvenire, ove possibile, nel punto più prossimo alla sede stradale di normale percorrenza del mezzo di raccolta in modo da evitare ogni intralcio al transito veicolare e/o pedonale, nonché ogni disturbo alla popolazione;
- i residenti in strade private o cortili in cui risulta impossibile o pericoloso l'accesso ai mezzi adibiti alla raccolta devono collocare sia i sacchi a perdere sia i contenitori presso la strada pubblica più prossima;
- in ogni caso, i sacchi a perdere, l'eventuale materiale privo di imballo e i contenitori non possono essere collocati su area privata ad una distanza superiore a m 15 dalla strada pubblica o privata percorribile con i mezzi di raccolta;

i residenti in cascine o piccoli agglomerati ubicati al di fuori del contesto urbano e di difficile praticabilità per i mezzi di raccolta, sono tenuti al conferimento in luogo accessibile concordato con il Consorzio

è obbligatorio l'impiego di sacchi o contenitori aventi le caratteristiche, anche cromatiche, e/o le diciture prescritte per ogni singola frazione di rifiuto; i rifiuti conferiti in contenitori/sacchi diversi da quelli prescritti non saranno raccolti; nei Comuni in cui è attivo il sistema di raccolta con RFID, non sarà assolutamente raccolto rifiuto esposto in sacchi/contenitori privi di sistema di rilevazione o non assegnati all'utenza

i residenti in condomini o altre aggregazioni abitative cui sono stati forniti contenitori di aggregazione sono tenuti all'utilizzo di questi ultimi; non è pertanto possibile che ciascun condomino/utente esponga il proprio contenitore da interno;

i sacchi, i contenitori non carrellati, i pacchi, le scatole, ecc. esposti dall'utenza devono avere un peso non eccedente i 10 kg, al fine di salvaguardare l'incolumità e la sicurezza degli addetti alla raccolta; qualora l'utente necessitasse di effettuare conferimenti di peso maggiore, è tenuto a suddividere il materiale;

non viene garantita la raccolta di sacchi appesi a cancelli e/o recinzioni;

l'utente è tenuto alla pulizia di rifiuti sparsi a causa della rottura dei sacchi non imputabile all'operatore.



è fatto espressamente divieto di:

- non suddividere il materiale differenziabile conferendolo con il rifiuto non recuperabile;
- introdurre nel sacco o nei contenitori oggetti acuminati o taglienti senza adeguata protezione, che possano mettere a rischio la sicurezza e l'incolumità degli addetti alla raccolta ed al trattamento;
- introdurre nei sacchi o nei contenitori rifiuti liquidi o eccessivamente impregnati di liquido che possano provocare la fuoriuscita di percolato;
- lasciare fuoriuscire dal sacco o dal contenitore parte del rifiuto;
- riempire oltremisura i contenitori e i sacchi rischiandone la rottura;
- conferire sacchi aperti o chiusi malamente;
- esporre oggetti vari all'esterno dei sacchi o dei contenitori o legati esternamente ad essi;
- foderare i contenitori con sacchi in polietilene o altro materiale;
- esporre il contenitore da sottolavello per la frazione organica invece di quelli "da esterno" (30 – 120 – 240 lt);
- effettuare conferimenti di peso eccedente i 10 kg (nel caso, suddividere il materiale);
- utilizzare contenitori o sacchi diversi da quelli previsti;
- utilizzare in modo improprio i cestini stradali.

La raccolta differenziata ... come funziona

FRAZIONE ORGANICA



Materiali raccolti: avanzi di cibo crudi e cotti, fondi di caffè, bustine di tè e tisane, ceneri (da legno non trattato), piccole quantità di fiori e foglie, fazzoletti di carta, carta casa, carta per alimenti biodegradabile, deiezioni animali (in sacchetti compostabili), lettiere compostabili per animali, cartoni per pizza sporchi di cibo (ridotti a pezzetti, anche senza sacchetto), imballi e oggetti compostabili (es. piatti, bicchieri, posate, sacchetti, capsule caffè), sughero, posate in legno

Modalità: ogni famiglia è dotata di contenitori da interno, con sacchetti compostabili; per l'esposizione nel giorno di raccolta è necessario utilizzare gli appositi contenitori da esterno, singoli o di aggregazione, della capienza di 30, 120, 240 litri; le utenze non domestiche che producono scarti organici sono dotate di contenitori e sacchi in base alle effettive esigenze

Colore dei contenitori: marrone

Frequenza: bisettimanale o settimanale (si faccia riferimento al calendario del singolo Comune)

Cosa non conferire: materiali non biodegradabili, liquidi o cibi bollenti, sfalci e potature

Note: la tipologia di trattamento a cui viene sottoposto il materiale non è compatibile con l'uso di sacchetti in plastica o comunque non biodegradabili; è possibile utilizzare i sacchetti per l'umido forniti dai supermercati, solo se ne è certificata la compostabilità



Esempi di marchi «compostabile»



VETRO, ALLUMINIO, BANDA STAGNATA



Materiali raccolti: bottiglie, bicchieri, flaconi in vetro, vasetti, barattoli (anche con i tappi in metallo), lattine in alluminio, fogli e vaschette in alluminio, bombolette spray, barattoli per alimenti (tonno, pelati, ecc.), tubetti per conserve, pentole e posate in metallo, piccoli oggetti in metallo

Modalità: ogni famiglia è dotata di contenitori da interno della capienza da 25 a 120 litri, che possono essere utilizzati anche per il conferimento all'esterno, qualora non siano presenti contenitori di aggregazione; ove invece questi siano presenti (120 o 240 litri) devono essere utilizzati per l'esposizione nel giorno di raccolta; le utenze non domestiche che producono questo tipo di rifiuto sono dotate di contenitori in base alle effettive esigenze

Colore dei contenitori: azzurro

Frequenza: settimanale o quindicinale (si faccia riferimento al calendario del singolo Comune)

Cosa non conferire: lampadine, neon, rottami ferrosi, elettrodomestici, lastre in vetro, specchi, ceramiche, cristallo

Nota: vetro e metalli vengono raccolti congiuntamente, per poi essere avviati ad un processo di selezione presso l'impianto consortile che divide le singole frazioni merceologiche, rendendole idonee al recupero; si chiede di non riempire oltre il limite i contenitori; nel Comune di Vinzaglio la raccolta avviene con modalità stradale – campane di colore verde



MATERIALI CARTACEI



Materiali raccolti: giornali e riviste, fogli e ritagli, buste e sacchetti in carta, confezioni in carta e cartoncino, scatole e imballaggi in cartone, cartoni per alimenti (latte, panna, succhi, vino, ecc.), poliaccoppiati a base cellulosica

Modalità: il materiale viene conferito a bordo strada contenuto in sacchetti di carta, scatole, legato con spago, oppure negli appositi contenitori per i Comuni che ne sono dotati; ove ritenuto necessario vengono collocati contenitori di aggregazione caratterizzati dal colore bianco; le utenze non domestiche che producono ingenti quantitativi di carta e cartone hanno una dotazione in base alle effettive esigenze

Colore dei contenitori: coperchio bianco (cassonetti)

Frequenza: settimanale

Cosa non conferire: sacchetti di plastica, carta carbone, carta forno, carta oleata, fogli in alluminio o plastica, fazzoletti, tovaglioli e carta casa sporchi di cibo (questi ultimi devono essere inseriti nel sacchetto dell'organico), cartone sporco

Note: la tipologia di trattamento a cui viene sottoposto il materiale non è compatibile con l'uso di sacchetti in plastica e con il conferimento di materiali cartacei eccessivamente sporchi; si chiede cortesemente di esporre il materiale ben sistemato e piegato





MATERIALI IN PLASTICA

Materiali raccolti: bottiglie, flaconi per detersivi, tubetti di creme e dentifrici, vaschette e vasetti in plastica e polistirolo, reti per alimenti, polistirolo da imballaggio, cassette per alimenti e bevande, plastica in film, borse e sacchetti in plastica, reggette, piatti e bicchieri in plastica senza residui di cibo, vasetti per trapianti, contenitori per make up, contagocce in plastica, grucce e appendiabiti in plastica, bussolotti porta sorpresa

Modalità: ogni famiglia è dotata di appositi sacchi semitrasparenti; ove ritenuto necessario è prevista la collocazione di contenitori di aggregazione, caratterizzati dal coperchio giallo; le utenze non domestiche che producono imballaggi in plastica sono dotate di contenitori e/o sacchi in base alle effettive esigenze

Colore dei sacchi: giallo

Frequenza: settimanale

Cosa non conferire: giocattoli e altri manufatti in plastica, posate, gommapiuma, secchi e bacinelle, contenitori per CD, videocassette e musicassette, tubi in plastica o gomma, cialde caffè piene, articoli di cancelleria, elementi di arredo, carta plastificata, telefoni, piccoli elettrodomestici, poliaccoppiati a base di carta, polistirolo isolante per edilizia; **NON è possibile usare i sacchetti biodegradabili forniti dai supermercati e NON possono essere conferiti oggetti compostabili (es. piatti, bicchieri, posate, sacchetti)**

Nota: nel Comune di Vinzaglio la raccolta avviene con modalità stradale – cassonetti di colore giallo



SFALCI E POTATURE*



Materiali raccolti: erba, sfalci, potature

Modalità: il materiale dovrà essere conferito in sacchi di plastica trasparenti, con peso non superiore ai 10 kg, e/o in fascine delle dimensioni massime di 60X100 cm, per un massimo di 2 mc o 20 sacchi per utenza; non possono essere utilizzati contenitori: diversamente, non ci si assume la responsabilità di eventuali danneggiamenti

Colore dei sacchi: trasparente

Frequenza: in funzione delle esigenze espresse del Comune

Cosa non conferire: materiali non compostabili, scarti di cucina



* solo nei Comuni in cui il servizio è attivo; il Comune si riserva di prevedere un contributo economico a carico dell'utente che richiede il servizio

NON RECUPERABILE (SECCO)



Materiali raccolti: posate in plastica, altre plastiche non riciclabili (giocattoli, biro, ecc.), elementi di arredo in plastica, gomma, siringhe, flebo, ecc. (gli aghi devono essere protetti), pannolini, polveri di aspirapolvere, sigarette, tubi per irrigazione e altri tubi, cannucce, componenti auto, gommapiuma, ovatta, vasi e sottovasi, carta forno, carta carbone, lampade a incandescenza, cd e cassette audio/video e relative custodie

Modalità: il materiale deve essere conferito in sacchi ben chiusi o negli appositi contenitori

Colore dei sacchi: nero o grigio, semitrasparente; in alcuni Comuni può essere imposto l'uso del "sacco conforme" di colore viola

Frequenza: settimanale o quindicinale (si faccia riferimento al calendario del singolo Comune)

Cosa non conferire: tutto ciò che è recuperabile nelle raccolte differenziate e nei centri di raccolta comunali, scarti di lavorazione derivanti da attività produttiva

NEI COMUNI IN CUI E' ATTIVO IL SERVIZIO DI RACCOLTA CON SISTEMA DI RILEVAZIONE, GLI UTENTI DOVRANNO UTILIZZARE ESCLUSIVAMENTE I SUPPORTI ASSEGNATI IN FUNZIONE DELLA ZONA DI RACCOLTA (SACCO VIOLA, CASSONETTO GRIGIO, BADGE PER CALOTTA)



MATERIALI INGOMBRANTI*



Materiali raccolti: rifiuti non recuperabili di grosse dimensioni (es. materassi, divani), grandi elettrodomestici, mobili

Modalità: avviene su prenotazione da parte degli interessati e può prevedere un costo che deve essere sostenuto direttamente dall'utente. Il quantitativo conferito per utenza non dovrà superare i 4 pezzi ingombranti (ovvero 4 mc) ed il materiale smontato e separato nelle diverse componenti recuperabili, deve essere esposto a bordo strada entro le ore 6,00 del giorno indicato.

Frequenza: su prenotazione

Cosa non conferire: rifiuto secco/indifferenziato, rifiuti raccolti porta a porta, rifiuti pericolosi

Nota: il mancato rispetto degli orari e delle modalità di conferimento si configura come abbandono di rifiuti



* solo nei Comuni in cui il servizio è attivo; il Comune si riserva di prevedere un contributo economico a carico dell'utente che richiede il servizio

PILE, FARMACI, TONER, INDUMENTI

In funzione delle scelte operate dai singoli Comuni, le pile esauste vengono raccolte attraverso contenitori da esterno posti sul territorio, oppure contenitori da interno collocati nei municipi o presso gli esercenti che trattano il prodotto; è possibile conferire le pile esauste anche presso i centri di raccolta comunali.

I farmaci vengono generalmente raccolti in contenitori collocati presso le farmacie, oppure gli ambulatori, o ancora presso i municipi; è possibile conferire i farmaci scaduti anche presso i centri di raccolta comunali.

Anche la collocazione dei contenitori per la raccolta dei toner esausti dipende dalle scelte operate dal Comune; in genere questi sono disponibili presso i municipi o i centri di raccolta.

I contenitori possono essere collocati anche presso uffici e aziende, su richiesta degli interessati.

In funzione delle scelte operate dai singoli Comuni, sono disponibili sul territorio appositi contenitori per il conferimento di indumenti usati.

CESTELLI STRADALI

Si ricorda ai gentili utenti che i cestelli collocati sulle pubbliche vie sono dedicati **ESCLUSIVAMENTE** al conferimento dei cosiddetti «rifiuti da passeggio»: piccoli incarti, mozziconi, deiezioni animali (in appositi sacchetti); è fatto **SEVERAMENTE DIVIETO** di utilizzare i cestelli stradali per collocare sacchetti di rifiuto o materiali di dimensioni non adeguate; spargere o appoggiare rifiuti nei pressi dei cestelli stradali si configura come abbandono

ANIMALI D'AFFEZIONE

Si ricorda ai gentili utenti che è d'obbligo raccogliere le deiezioni del proprio animale domestico ed il mancato rispetto della prescrizione è sanzionabile ai sensi dei vigenti regolamenti comunali.

Grazie alle nuove tecnologie di compostaggio industriale, le deiezioni animali possono ora essere conferite (in appositi sacchetti compostabili) nella frazione organica.

CENTRI DI RACCOLTA COMUNALI



Il sistema consortile si completa grazie alla presenza sul territorio di una capillare rete di centri di raccolta comunali, dove i cittadini possono conferire tutti quei materiali che per tipologia o dimensione non possono rientrare nei circuiti porta a porta; naturalmente i rifiuti differenziabili raccolti presso i centri sono avviati a recupero (o, se questo non è possibile, a smaltimento).

La gamma di materiali che i cittadini possono conferire è assai ampia: materiali ingombranti, scarti vegetali, legno trattato e non, carta, cartone, vetro, alluminio e banda stagnata, rottami ferrosi, vernici, farmaci scaduti, pile, accumulatori, olio minerale e vegetale, filtri olio, pneumatici, toner, inerti, imballaggi in plastica, indumenti usati, RAEE (frigoriferi e condizionatori, piccoli e grandi elettrodomestici, neon e lampade a risparmio energetico).

Per conoscere gli orari di apertura dei singoli centri di raccolta, le modalità di fruizione ed i materiali accettati, si rimanda al depliant informativo personalizzato per ogni Comune e consegnato a tutte le utenze, al numero verde consortile (800 910902), ai competenti uffici comunali o scaricando il calendario di raccolta del proprio Comune sul sito www.cbbn.it

IMPORTANTE: indipendentemente dalla tipologia e dalle dimensioni del centro di raccolta, è SEMPRE fatto divieto di conferire: rifiuto indifferenziato, rifiuti o lastre in fibra cemento ecologico o contenente amianto, rifiuti pericolosi diversi da quelli indicati sulla cartellonistica posta all'ingresso di ogni centro.

UN RIFIUTO MOLTO DI MODA ...

... R.A.E.E. (rifiuti da apparecchiature elettriche ed elettroniche)

Quando sostituiamo un elettrodomestico, il telefono cellulare o il televisore, spesso non pensiamo che può trattarsi di un rifiuto pericoloso che deve essere trattato in impianti adatti, per evitare danni all'ambiente.

In tutti i nostri centri di raccolta è possibile conferire, in modo corretto e differenziato per tipologia, i rifiuti elettronici, che saranno poi avviati a recupero tramite il circuito nazionale denominato CDC RAEE.



SEGNALAZIONI ED INFORMAZIONI

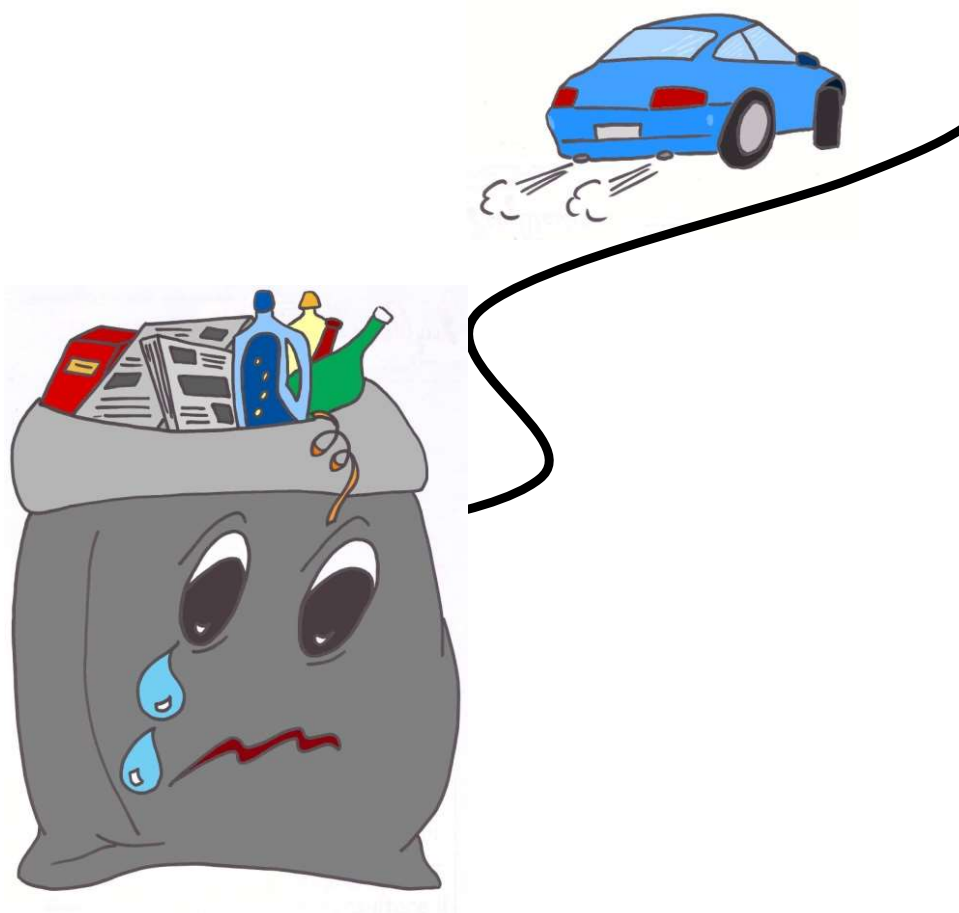
Per tutte le segnalazioni e le richieste di informazioni da parte di cittadini e utenze non domestiche, il nostro **CALL CENTER**, attivo dalle **8,30 alle 12,30 e dalle 14,30 alle 16,00** (in altri orari è presente una segreteria telefonica) risponde al numero gratuito



Altre utili informazioni sono disponibili sul nostro sito internet, dove è anche possibile accedere ai form per la segnalazione di disservizi o per la richiesta di informazioni

 www.cbbn.it

NON ABBANDONARLO!



La raccolta porta a porta è comoda e puntuale: perché allora gettare i rifiuti sulle strade o nelle campagne?

SE NON SAI COME FARE, CONTATTA IL TUO COMUNE O IL CONSORZIO: TI DAREMO TUTTE LE INDICAZIONI NECESSARIE

La maleducazione e l'incuria di pochi ricadono sulle spalle di tutti: gli interventi di pulizia, infatti, hanno un costo che viene sostenuto da tutta la comunità.

Grazie per la collaborazione ...



BUONA RACCOLTA A TUTTI!